



Продукция АО Завода художественных красок «Невская палитра».

мых популярных сувениров из нашего города считались акварельные краски «Ленинград».

Ленинградский завод художественных красок был акционирован; в 2004 г. переименован в АО «Завод художественных красок «Невская палитра»». В 2014 г. предприятие отметило 80-летний юбилей. Материалы «Невской палитры» используются для реставрационных работ в Эрмитаже, Русском музее, Третьяковской галерее. Краски «Невской палитры» предпочитают мастера Палеха, Павлова Посада, иконописных мастерских. Продукция экспортируется во многие страны.



Людмила Юрьевна Сапрыкина,
экскурсовод, исследователь

**«Гости съезжались на дачу»...
Лавалей**

В 1970–1980-х гг. в книжных магазинах города можно было приобрести небольшие книжечки, выходившие в серии «Прогулки по Ленинграду» и «Туристу о Ленинграде». Стоили они недорого, были интересно и увлекательно написаны, содержали в себе очень подробную информацию по истории города и пользовались огромной популярностью. Их и сегодня можно увидеть во многих петербургских семьях.

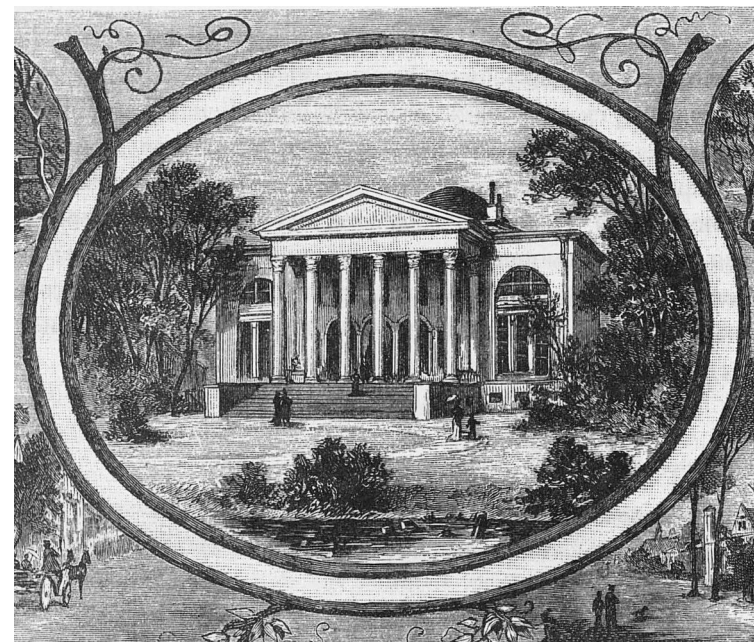
Одна из таких книжек называлась «Аптекарский остров» (авторы В. И. Грибанов и Л. Я. Лурье). Книга стала настоящим путеводителем по Аптекарскому острову. Приятно было, совершая прогулки, находить то или иное заповедное место, строение, подробно описанное в ней. Прошло 25 лет и многое из того, о чём писали авторы, не существует. Горят, разрушаются старые дома, исчезает природный ландшафт, меняется география берегов Аптекарского острова, остаётся всё меньше материальных свидетельств. С трудом, но ещё можно найти исторически сложившиеся кварталы, места, где когда-то стояла блестящая дача, особняк или просто хозяйственные постройки, ощутить очарование не городского прошлого этой части Петербурга. Тема городских окраин всегда привлекательна для исследователей. Большую помощь в этом вопросе оказывают архивные документы.

Каменноостровский проспект делил Аптекарский остров на западную и восточную половину. Восточная оконечность острова более ста лет была обращена в себя, закрыта для посторонних. Виновниками такой «конспирации» были казённые учреждения, существовавшие на острове практически с его зарождения: Аптекарский огород, Инструментальная изба. Это была слобода, со своими строгими правилами, режимом, островной печатью и должностью смотрителя слободы, упраздненной в 1862 г.¹

Западная оконечность – любимое место прогулок жителей всего Петербурга. Именно эта низменная часть острова дала толчок к развитию дачной культуры Петербурга. Желание находиться как можно ближе к природе погнало петербуржцев за город.

Аптекарский остров как дачная местность стал популярен в начале XIX в., в царствование императора Александра I и за несколько лет буквально преобразился. На острове царили тишина и порядок, великосветские дачи Малой Невки своим внешним видом напоминали дворянские усадьбы. «Сезонные» обитатели Аптекарского острова с восторгом и завистью смотрели на дачные участки своих знаменитых соседей – графини А. Г. Лаваль, князя П. В. Лопухина, пытаясь во многом им подражать. Дача гр. Лаваль становится эталоном, мечтой и впечатляет своим масштабом. Хозяева – граф Иван Степанович Лаваль (1761–1846) и его супруга Александра Григорьевна (1772–1850) радушны и гостеприимны. Благодаря архивным документам и планам, дающим описание участка и строений, сегодня можно мысленно представить, как всё это выглядело, наполнить помещения дачи мебелью и произведениями искусства, понять, почему весь просвещенный Петербург стремился попасть на приемы знаменитого семейства.

В начале XIX в. в моду входят английские пейзажные парки и сады, естественные и свободные, не похожие на регулярные «зашнурованные». Новые владельцы участков на Аптекарском



Дача Лавалей на Аптекарском острове. Илл. из «Живописной России» (Т. 1. СПб., 1881).

острове старались максимально использовать существующий ландшафт, не вторгаясь активно в среду обитания, не искажая того, что уже было создано природой.

Графиня Александра Григорьевна Лаваль 10 августа 1803 г. оформила купчую крепость на приобретение пустопорожного участка земли в северо-западной оконечности Аптекарского острова, принадлежавшего гардеробмейстеру Двора Его Императорского Высочества Ивану Федоровичу Геслеру. В этом месте, где Карповка сливалась с Малой Невкой, начиналась история знаменитой дачи, воспетой поэтами «золотого века русской литературы». Рядом границы старого временного Карповского кладбища и территория порохового завода, к этому времени уже прекратившего своё существование².

¹ ЦГИА СПб. Ф. 1244. Оп. 1. Д. 365.

² ЦГИА СПб. Ф. 256. Оп. 35. Д. 376.



*Герен П. Портрет графини
А. Г. Лаваль. 1821.*



*Неизвестный художник.
Портрет графа И. С. Лавалья*

Лавали становятся владельцами практически всей западной оконечности острова, купив у казны земли между Карповкой и Малой Невкой (по современным границам территория между Песочной наб., ул. Грота и наб. р. Карповки).

Новые владельцы решили немного облагородить и одухотворить эту низменную местность, вдохнуть в неё новую жизнь. Проект дачи, а возможно и планировка сада, были заказаны архитектору Тома де Томону, работавшему над строительством знаменитого особняка Лавалей на Английской набережной.

На плане Шуберга участок Лавалей изображён достаточно чётко и даёт представление о том, как выглядел сад при знаменитых владельцах. Был прорублен лес, проложена «лавалева дорога» (ныне ул. Грота), прорыт извилистый канал (река Лавалей), живописный и уводивший любителей одиночных прогулок в дальние уголки сада. Поскольку сад разбивался как пейзажный, в нём не предполагалось строгих геометрических прудов и каналов, а только такой змеевидный. Через канал были перекинута три мостика: деревянный в сельском стиле, каменный и чу-

гунный. При впадении в Малую Невку на небольшом островке устроили рыбную тоню. На остров можно было попасть по воде и по небольшому четвертому мосту, перекинутому через Карповку. Канал, возможно, выполнял функции болотного сада, образованного по его краям. Создавались благоприятные условия для роста влаголюбивых растений. Извилистые тропинки петляли вдоль открытых лужаек и деревьев. Неспешные прогулки по саду были очень популярны, давая возможность горожанину почувствовать себя ближе к природе. Деревья были высажены и плотно, и на расстоянии друг от друга. Что-то подсаживалось заново, оставляли и старые деревья. Встречающиеся поляны создавали эффект неожиданности и служили островками отдыха. Их украшали садовые диваны, тумбы с вазами, детская площадка с небольшим деревянным домиком, трое качелей, гимнастическая площадка, беседки, гроты. На берегу Малой Невки устроили пристань, летом ставили купальню.

Главный дом Лавалей, так восхищавший современников, был построен архитектором Тома де Томоном в 1810 г. Расположенный на небольшом склоне, на берегу Малой Невки, утопающий в зелени деревьев, он своим видом напоминал живописное полотно. Великолепно смотрелся с противоположного берега реки, служил своеобразной фокусной точкой. Деревянная двухэтажная дача, благодаря штукатурному покрытию фасада, воспринималась как каменное здание. Летом на даче Лавали вели тот же образ жизни, что и в доме на набережной: держали дом широко, собирая на свои приёмы высшее общество и людей искусства.

Главный деревянный дом ввиду частых наводнений и его местоположения решено было построить на каменном фундаменте. Дача строилась в соответствии с канонами XVIII в. в стиле классицизма. К главному зданию примыкал шестиколонный портик ионического ордера с треугольным фронтоном. Идентичный фасад выходил в сад. Основной объём венчал купол, поддерживаемый колоннами. Дом был вместительным, имел 25 комнат с богатой и изысканной отделкой. Круглый парадный зал был решён в виде ротонды с четырьмя полуциркульными просветами и стеклянным

куполом. Простенки между колоннами украшала мебель красного дерева, на кронштейнах были установлены мраморные бюсты. В убранстве парадных и жилых помещений использовались мраморные камины, паркетные полы, бронзовые светильники и люстры, живопись и скульптура. Гостиный гарнитур красного дерева имел безукоризненные формы. Изящные изогнутые спинки стульев в форме «корытца» подчеркивали красоту дерева. В кабинете имелся беломраморный камин с бронзовыми украшениями, мягкие угловые диваны и кушетки-канопе *tete-a-tete*. В бильярдной мужчины играли в бильярд, бикс (вариант бильярда с наклонной доской), шахматы. Превосходная библиотека с редчайшим собранием книг и гравюр восхищала всех гостей, приезжавших на дачу. По своему внутреннему убранству дача не уступала особняку на Английской набережной.

К главному дому примыкал одноэтажный деревянный флигель, с кухней и жилыми комнатами для прислуги. При въезде на дачу со стороны «лавалеваго дороги» был устроен обширный конюшенный двор, с двумя деревянными жилыми флигелями, каретными сараями и конюшней на 32 стойла. Все постройки были выполнены в едином стиле³.

В 1835–1837 гг. в южной удаленной оконечности участка на Карповке молодыми архитекторами Г. Боссе и К. Реймерсом создается другой ансамбль – неоготический. К. И. Реймерс в 1833 г. утвержден АХ в звании «свободного художника» («некласного»), на подданство России принял присягу 4 января 1835 г. и был назначен на службу в Строительно-технический комитет МВД. С 1838 г. академик архитектуры⁴.

В этот период в застройке загородных усадеб и дач наблюдался отказ от строгих канонов, предпочтения отдавались свободному выбору форм и стилей, не всегда связанных с местными культурными традициями. Архитекторов привлекало средневековое, готическое искусство. Участок у Карповки был плохо освоен, территория низменная, малопривлекательная. Поэтому именно

³ Ф. 513. Оп. 102. Д. 8789.

⁴ РГИА. Ф. 1293. Оп. 113. Д. 18.

в этой части Лавали расположили хозяйственные службы. Здесь царил рабочая атмосфера. Но все выглядело эстетично и опрятно. Декоративный огород у Карповки давал урожай, оранжереи впечатляли своей красотой. Их было немало: померанцевые и виноградные, камелиевые и розовые, в парниках и теплицах выращивали прихотливые растения. Оранжереи имелись у всех обитателей Аптекарского острова, это было модно. Их использовали не только по прямому назначению. В летнее время, когда деревья в кадках выносили на свежий воздух, оранжереи превращались в театральные, танцевальные, прогулочные площадки.

Новый ансамбль выглядел уютно и симпатично. Создавая его, архитекторы ломают одну из старых оранжерей, перестраивая её в жилой каменный двухэтажный флигель. Все строения, жилые и хозяйственные, напоминали изящные английские сельские домики. Построенные в неоготическом стиле, они составляли очень живописный силуэт. Окна обрамляли простые квадратные наличники, сандрики над окнами имели выступающий трехсторонний профиль с декоративными окончаниями, тем самым предохраняя стекло от дождя. В качестве декоративных элементов использовались фасонные дымовые трубы, остроконечные щипцы⁵.

Хозяйский домик, несмотря на свой камерный вид, был большой и вместительный, имел 22 комнаты, некоторые интерьеры создавались в готическом стиле. Применялись ширмы для зонирования пространства. Мебель обивалась такой же тканью, как и шторы. Широко использовались недорогие хлопчатобумажные ткани (коленкоровые, миткалевые, кисейные). В некоторых комнатах мебель была цвета темного тонированного ореха. Живописные полотна в дорогих золочёных и чёрных рамах, бронзовые люстры и жирандоли украшали почти все покои. Полы покрывали больших размеров ковры. В ансамбль входили домик садовника, молочная ферма и коровник⁶.

Всё высшее петербургское общество съезжалось на дачу к А. Г. Лаваль на её блестящие праздники. Среди гостей – вид-

⁵ ЦГИА СПб. Ф. 513. Оп. 102. Д. 8789.

⁶ ЦГИА СПб. Ф. 268. Оп. 2. Д. 72.



Шерби Б. (?). Софья Ивановна Борх,
упр. Лаваль.

ные дипломаты, представители известных дворянских фамилий, модные поэты и писатели. А. С. Пушкин стал бывать у Лавалей вскоре после окончания лицея, сначала в особняке на Английской, позже и на даче.

После кончины родителей дача по наследству перешла их дочери Софье Ивановне, в замужестве Борх (1809–1871). Её муж граф Александр Михайлович Борх (1804–1867), дипломат, действительный тайный советник, камергер, обер-церемониймейстер, директор Императорских театров в 1863–1867 гг. Начиная свою службу в

Министерстве внешних сношений под начальством И. С. Лавалья. Брак был заключен 30 апреля 1833 г. С. И. Борх активно занималась благотворительной деятельностью, состояла членом совета Патриотического дамского общества, слыла женщиной доброй и сострадательной и была признана современниками одной из выдающихся русских женщин. В течение всей ссылки князя С. Трубецкого, мужа её сестры, помогала им постоянно.

Видимо, Борхи ничего не меняли на участке, всё оставалось по-прежнему. Все постройки были прочны и содержались опрятно, продолжала существовать ферма для коров и конюшня. Обширный парк включал в себя ряд оранжерей, в которых только камелий насчитывалось более шестисот сортов. Часть земли была занята в лугах, часть в болотах и прудах. Не было только того ощущения праздника, того величия и духа просвещения, которые царили при Александре Григорьевне. Супруги больше внимания уделяли своим многочисленным усадьбам,

чем даче, решили попробовать сдавать её в аренду, но желающих снимать такие большие помещения не было, да и слишком дорого они стоили. Решено было разбить территорию на 45 мелких участков, провести воду, чтобы заинтересовать потенциальных дачников в приобретении участков. Часть территории с островком С. И. Борх выставила на продажу в 1868 г., после кончины мужа. Через три года не стало и Софьи Ивановны.

Имущество приобрёл инженер Людвиг Викторович Соболевский, построивший на участке несколько небольших домиков-дач. Постройки Боссе и Реймерса были перестроены и приспособлены под дачи. Но через три года в 1874 г. всё выставляется на торги. Покупатель нашёлся только в 1877 г. в лице Маврикия Осиповича Вольфа (1825–1883), купца 2-й гильдии, известного книгоиздателя, ранее снимавшего один из дачных домов⁷.

Огромная территория (50000 кв. саж.) была малоприспособлена для эксплуатации, приносила небольшой доход и в дальнейшем предназначалась для перепродажи. В 1908 г. наследники М. О. Вольфа обратились в Городскую думу с предложением о прокладке шести новых улиц на доставшемся им в наследство участке⁸.

Предложение наследников рассматривалось в Думе в течение двух лет. Высказывались различные варианты наименований. Наследники предлагали дать улицам наименования по населённым пунктам царства Польского: Келецкая, Радомская, Варшавская, Каминская, Круговая (планировали разбить круглую площадь). Песочную улицу решено было выпрямить, продлить до Карповки и не переименовывать. Дума в свою очередь выступила с предложением именовать улицы в честь российских писателей, чья литературная деятельность была связана с Петербургом: Писемского, Даля, Лажечникова, Достоевского. Это предложение временно было отклонено, но члены комиссии попытались внести ещё один вариант наименований, а именно, назвать новые улицы по южным российским городам: Севасто-

⁷ ЦГИА СПб. Ф. 515. Оп. 1. Д. 1839а.

⁸ РГИА. Ф. 525. Оп. 2. Д. 289.

польская, Симферопольская, Ялтинская, Евпаторийская, Песочная и... проспект Кольцова⁹.

Больше всех против последнего наименования протестовали наследники Вольфа. К единому мнению стороны не пришли, участки по берегу Малой Невки стали продаваться под частную застройку, часть территории ушла под строительство трамвайного парка на Барочной улице, а из всех предложенных улиц проложили только Даля в 1912 г.

В 1913–1914 гг. на Песочной набережной вырос новый неоклассический ансамбль. Своей элегантностью и строгостью окружающих впечатляли особняки Л. И. Новинской, К. К. Неллиса, архитектора Л. А. Ильина. Ещё существовала «Лавалева речка», не полностью засыпанная, заросшая и запущенная. Давно не было в живых знаменитых владельцев некогда самой блистательной дачи Аптекарского острова, да и сама дача к этому времени сильно обветшала. Полностью зарос парк, потеряв свою пейзажную планировку. Доживали свой век старые оранжереи. Некоторые оранжереи Аптекарского острова надолго пережили своих первых владельцев (последняя, принадлежавшая некогда братьям Тарасовым, была разобрана при строительстве скульптурной мастерской М. К. Аникушина в 1968 г.).

Сегодня и следов не найти от дачи Лавалей-Борхов, не найти даже того свободного пространства, существовавшего в этой части острова ещё совсем недавно. Эта территория кардинально изменилась в последние годы. Крупными элитными комплексами застроена Песочная набережная. И только три небольших упомянутых особняка, стоящих на Песочной набережной, – 10, 22 и 24 – своим камерным видом напоминают о далёком дачном прошлом Аптекарского острова.

⁹ ЦГИА СПб. Ф. 792. Оп. 1. Д. 10183.